

Opinia ornitologiczno-chiropterologiczna dot. budynku przy ul. Główniej 14 w Sokołowsku

Wykonawca:

AVIAN Ekspertyzy Przyrodnicze
ul. B. Chrobrego 9, 59-550 Wojcieszów

Autor:

mgr Kamil Struś

"Avian" Kamil Struś
ekspertyzy przyrodnicze
ul. B. Chrobrego 9, 59-550 Wojcieszów
tel. 601089007, e-mail struslav@vp.pl
NIP 694-154-57-46 REGON 021364852

Podstawa prawna

Prawo kompleksowo reguluje zagadnienia związane z odpowiedzialnością za ew. szkody przyrodnicze powodowane przez prace remontowe w budynkach. Podmioty prowadzące prace związane z remontami i modernizacją budynków powinny brać pod uwagę przede wszystkim 6 aktów prawnych: Ustawa z dnia 21 sierpnia 1997 r. o ochronie zwierząt, Rozporządzenie Ministra Środowiska w sprawie ochrony gatunkowej zwierząt z dnia 16 grudnia 2016 r., Ustawa z dnia 16 kwietnia 2004 r. o ochronie przyrody, Ustawa z dnia 6 czerwca 1997 – Kodeks Karny, Ustawa z dnia 13 kwietnia 2007 r. o zapobieganiu szkodom w środowisku i ich naprawie, Ustawa z dnia 27 kwietnia 2001 r. Prawo ochrony środowiska.



Fot. 1. Inwentaryzowany budynek.



Fot. 2. Inwentaryzowany budynek.

Zakres ekspertyzy

Według wskazań Dyrekcji Ochrony Środowiska, zaplanowane prace budowlane, powinny być poprzedzone inwentaryzacją przyrodniczą budynku. Ekspertyza powinna dotyczyć przede wszystkim występowania chronionych gatunków ptaków oraz nietoperzy, a także innych gatunków objętych ochroną prawną oraz ich siedlisk rozrodczych i schronień. Prace terenowe wykonano zgodnie z obowiązującą metodyką, w związku z powyższym niniejsza ekspertyza dokumentuje rzeczywistą wartość przyrodniczą obiektu i może stanowić podstawę wydawania decyzji administracyjnych.

Metodyka badań

W obiekcie wykonano inwentaryzację w dniu 13.07.2024 r. W jej trakcie dokonano przeglądu budynku pod kątem występowania siedlisk rozrodczych oraz kryjówek chronionych gatunków ptaków i nietoperzy. Sprawdzone wszelkie potencjalne nisze lęgowe w obrębie elewacji oraz strychu tj. szczeliny między belkami, szczeliny między deskowaniem, otwory w murach, schronienia za okiennicami, przestrzenie pod parapetami i za rynnami, przewody wentylacyjne, uszkodzone fragmenty podbitki oraz dachu, będące najczęściej miejscami rozrodu i kryjówek. Stwierdzone nisze oceniono pod kątem zasiedlenia. Zwracano uwagę na obecność śladów tj. odchody, obielenia i wytluszczenia przy potencjalnych otworach wlotowych na ścianach, pióra, wypływki mogące pośrednio świadczyć o obecności

gatunków chronionych. Dokładnie sprawdzona została podłoga na strychu pod kątem odchodów nietoperzy. Dodatkowo przeprowadzono wywiad z mieszkańcami na temat obecności ptaków i nietoperzy w obrębie budynku.

Wyniki inwentaryzacji

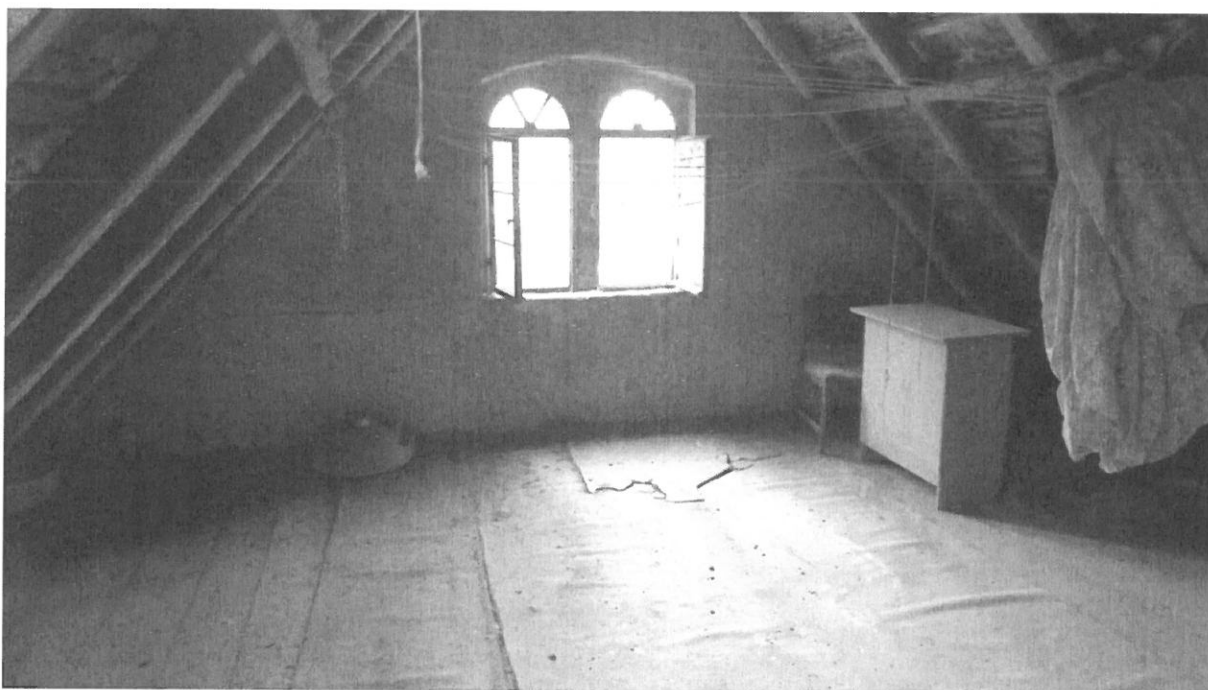
W trakcie kompleksowej inwentaryzacji przeprowadzonej 13.07.2024 r., stwierdzono w obrębie inwentaryzowanego obiektu nieliczne siedliska rozrodcze ptaków oraz kryjówki nietoperzy. Stan techniczny budynku ogólnie jest dość dobry w związku z czym niewiele jest otworów w ścianach, szczelin w tynku itp. Niemniej jednak w sezonie lęgowym gniazduje tu 1 para wróbli domowych *Passer domesticus* oraz 2 pary oknówek *Delichon urbica*. Obecność nisz w stolarnie budynku powoduje, że obiekt posiada również duże znaczenie dla nietoperzy m.in. karlika małego *Pipistrellus pipistrellus*, karlika większego *Pipistrellus nathusii*, niektórych gatunków mroczków *Eptesicus* oraznocków *Myotis*. W obrębie strychu nie stwierdzono śladów obecności tych zwierząt.



Fot. 3. Miejsce gniazdowania wróbli *Passer domesticus* oraz schronienia nietoperzy w elementach stolarki budynku.



Fot. 4. Gniazda oknówki *Delichon urbica* pod okapem dachu.



Fot. 5. Strych inwentaryzowanego budynku.

Opinia

W budynku będącym przedmiotem ekspertyzy stwierdzono gniazda chronionych gatunków ptaków, a także schronienia objętych ochroną nietoperzy. Planowane prace budowlane spowodują zanik dotychczasowych nisz gatunków chronionych w związku z czym w ramach minimalizacji przyrodniczych wymagane będzie podjęcie działań przywracających dotychczasowe walory przyrodnicze obiektu.

Minimalizacje

W ramach minimalizacji negatywnego wpływu inwestycji na chronione gatunki ptaków i nietoperzy, należy zastosować działania, w wyniku których obiekt po przeprowadzonym remoncie odzyska walory przyrodnicze. Działaniami takimi będzie wywieszenie w szczytowej części elewacji 1 budki lęgowej dedykowanej dla wróbli oraz 1 budki dla nietoperzy w wersji natynkowej lub podtynkowej. Jeżeli po zakończonym remoncie okap dachu pozostanie bez większych zmian wówczas stosunku do oknówek nie jest wymagane działanie minimalizujące ponieważ ptaki naturalnie zasiedlą budynek powtórnie.

Prace remontowe należy przeprowadzić w okresie nielęgowym 01.09 - 15.03. W innym wypadku zaleca się przeprowadzenie nadzoru przyrodniczego w celu uniknięcia negatywnego wpływu prac budowlanych na chronione gatunki ptaków.